

# SOLDATECH



CE

TYPE  
EWH2



Lees deze handleiding aandachtig door voordat u de automatisch verduisterende lashelm gebruikt.

1.	Symbolen label / Symbols label	3
2.	Algemeen	4
3.	Veiligheidsvoorschriften	4
4.	Gebruik	5
5.	Onderhoud	8
6.	Specificaties	10
7.	Onderdelen	11
8.	Garantie	12
9.	EG-Verklaring	13

## Het bewaren van de gebruikershandleiding

- Bewaar de gebruikershandleiding in de buurt van de automatisch verduisterende lashelm op een toegankelijke plaats.
- Bewaar de gebruikershandleiding op een plaats waar deze niet vochtig is.
- Gebruik de gebruikershandleiding op een normale manier zonder deze te beschadigen.
- Het gebruik van de automatisch verduisterende lashelm door personen die niet bekend zijn met de instructies en procedures die in deze handleiding beschreven staan, is ten strengste verboden.

Deze gebruikershandleiding maakt deel uit van de automatisch verduisterende lashelm en moet daarom zorgvuldig bij de automatisch verduisterende lashelm worden bewaard. Als de automatisch verduisterende lashelm in andere handen overgaat, moet de gebruikershandleiding erbij worden geleverd.

© 2024 SOLDATECH

Alle rechten voorbehouden. Niets uit deze uitgave mag worden verveelvoudigd, opgeslagen in een geautomatiseerd gegevensbestand of openbaar gemaakt, op welke wijze dan ook, zonder uitdrukkelijke voorafgaande schriftelijke toestemming van de uitgever, behoudens wettelijke uitzondering.

## **NLD** 1. Symbolen label

## **ENG** 1. Symbols label

---



**NLD** Lees voor gebruik de gebruikershandleiding.

**ENG** Read the user manual before use.

---



**NLD** Draag altijd een veiligheidsbril bij het gebruik van de lashelm.

**ENG** Always wear safety glasses when using the welding helmet.

---



**NLD** Draag veiligheidshandschoenen.

**ENG** Wear safety gloves.

---



**NLD** Zorg ervoor dat er voldoende ventilatie is tijdens het lassen.

**ENG** Ensure there is adequate ventilation during welding.

---



**NLD** Vervang versleten of beschadigde onderdelen onmiddellijk.

**ENG** Replace worn or damaged parts immediately.

---



**NLD** Vervang de laslens onmiddellijk als deze beschadigd is.

**ENG** Replace the welding filter immediately if it is damaged.

---



**NLD** Zorg dat de tintinstelling voldoende oogbescherming biedt voor het type werk dat u gaat uitvoeren.

**ENG** Ensure that the shade level provides adequate eye protection for the type of work you are going to perform.

---



**NLD** De lashelm is niet geschikt voor laserlassen.

**ENG** The welding helmet is not suitable for laser welding.

---

## 2. Algemeen

Elke Soldatech automatische lashelm is geproduceerd volgens de Europese Richtlijn EU-2016/425. Bij elke automatische lashelm wordt een handleiding en een conformiteitsverklaring geleverd, die goed bewaard en bijgehouden moeten worden.

Omdat voortdurend verbeteringen aan de apparatuur worden doorgevoerd, behoudt de houder van het merk "Soldatech" zich het recht voor om specificaties van de in de handleiding beschreven apparatuur te wijzigen.

## 3. Veiligheidsvoorschriften

1. Deze automatisch verduisterende lashelm is niet geschikt voor laserlassen of autogeen las- en snijprocessen.
2. Plaats de helm en het automatisch verduisterende filter nooit op een heet oppervlak.
3. Open of wijzig het automatisch donker wordende filter nooit.
4. Deze lashelm biedt geen bescherming tegen inslag- en stootgevaren.
5. De helm beschermt niet tegen explosieve stoffen of bijtende vloeistoffen.
6. Breng geen wijzigingen aan de helm of het filter aan, tenzij anders aangegeven in deze handleiding.
7. Gebruik geen andere vervangingsonderdelen dan de in deze handleiding gespecificeerde.
8. Ongeautoriseerde wijzigingen en vervangende onderdelen leiden tot verval van de garantie en kunnen persoonlijk letsel veroorzaken.
9. Stop onmiddellijk met lassen als de helm bij het ontsteken van een boog niet donkerder wordt en neem contact op met uw leidinggevende of dealer.
10. Dompel het filter niet onder in water.
11. Gebruik geen oplosmiddelen op het filterscherm of andere helmonderdelen.
12. Gebruik de helm alleen bij temperaturen tussen  $-10^{\circ}\text{C}$  en  $+55^{\circ}\text{C}$ .
13. Opslagtemperatuur:  $-20^{\circ}\text{C}$  tot  $+70^{\circ}\text{C}$ .
14. Bewaar de helm op een droge, koele en donkere plek.
15. Bescherm het filter tegen contact met vloeistoffen en vuil.
16. Maak het filteroppervlak regelmatig schoon met een schoon, pluisvrij doekje; gebruik geen sterke schoonmaakmiddelen.
17. Houd de sensoren en zonnecellen schoon.
18. Vervang regelmatig de gebarsten, bekraste of beschadigde voorlens.
19. Materialen die in contact komen met de huid kunnen in bepaalde omstandigheden allergische reacties veroorzaken.

## 4. Gebruik

### PASVORM VAN DE HELM AANPASSEN

- Hoofdband omtrek aanpassen: Draai aan de knop ('Y' FIG. 1) aan de achterkant van de hoofdband om de omtrek groter of kleiner te maken. Dit kan tijdens het dragen van de helm om de juiste spanning in te stellen.
- Hoogte van de hoofdband aanpassen: Pas de riem die over uw hoofd loopt ('W' FIG. 1) aan door de borgpen uit het gat te drukken, de band te schuiven en de borgpen door het dichtstbijzijnde gat te drukken.
- Afstand tussen helm en gezicht aanpassen: Draai de blokmoer ('T' FIG. 1) aan weerszijden los om de afstand tussen de helm en uw gezicht aan te passen. Zorg ervoor dat uw ogen zich op gelijke afstand van de lens bevinden om een gelijkmatige verduistering te garanderen. Draai de blokmoer weer vast wanneer de afstelling voltooid is.
- Kijkhoekpositie aanpassen: Zie FIG. 2 voor instructies.

### BEDRIJFSMODUS SELECTEREN

- Gebruik de schakelknop aan de achterkant van de schaduwcartridge om de modus te kiezen die geschikt is voor uw werkzaamheden:
- Lasmodus: Geschikt voor de meeste lastoepassingen. De schaduwfunctie wordt ingeschakeld bij detectie van een lasboog. Stel het schaduwniveau, de vertragingstijd en de gevoeligheid in (FIG. 4a en FIG. 4b).
- Slijpmodus: Geschikt voor metaalslijptoeepassingen. De schaduwfunctie is uitgeschakeld. De kap biedt een vast DIN 3.5 niveau voor duidelijk zicht tijdens het slijpen en bescherming van het gezicht (zie FIG. 3).
- Schaduwniveau: Selecteer het gewenste verduisteringsniveau op basis van het lasproces door de "Verduisteringstabel" te raadplegen. Draai de verduisteringsknop aan de zijkant van de helm naar het gewenste niveau.

### GEVOELIGHEID INSTELLEN

Stel de gevoeligheid in op "hoog" of "laag" met de traploze draaiknop aan de achterkant van de verduisteringscartridge. De instelling "Midden-Hoog" is normaal voor dagelijks gebruik. Voor lage lasstroom, TIG of speciale toepassingen, gebruik het maximale gevoeligheidsniveau. Als de helm wordt beïnvloed door omgevingslicht of nabijgelegen lasapparatuur, zet de gevoeligheid op "laag" (zie FIG. 4a). Begin met een hoge gevoeligheid en verlaag deze totdat de helm alleen reageert op de flits van het laslicht zonder ongewenste activeringen.

### VERTRAGINGSTIJD INSTELLEN

Na het stoppen van het lassen verandert het kijkvenster van donker naar licht met een vooraf ingestelde vertraging. U kunt de vertragingstijd instellen op "snel" (0,1 sec.) of "langzaam" (1,0 sec.) met de draaiknop aan de achterkant van de verduisteringscartridge (zie FIG. 4b). Een kortere vertraging is geschikt voor puntlassen, terwijl een langere vertraging geschikt is voor toepassingen met hogere stromen en voor TIG-lassen met lagere stroomsterkte of TIG/MIG/MAG-puls. U bent nu klaar om de helm te gebruiken. De zonwering kan tijdens gebruik worden aangepast via de potentiometerbediening.

NLD

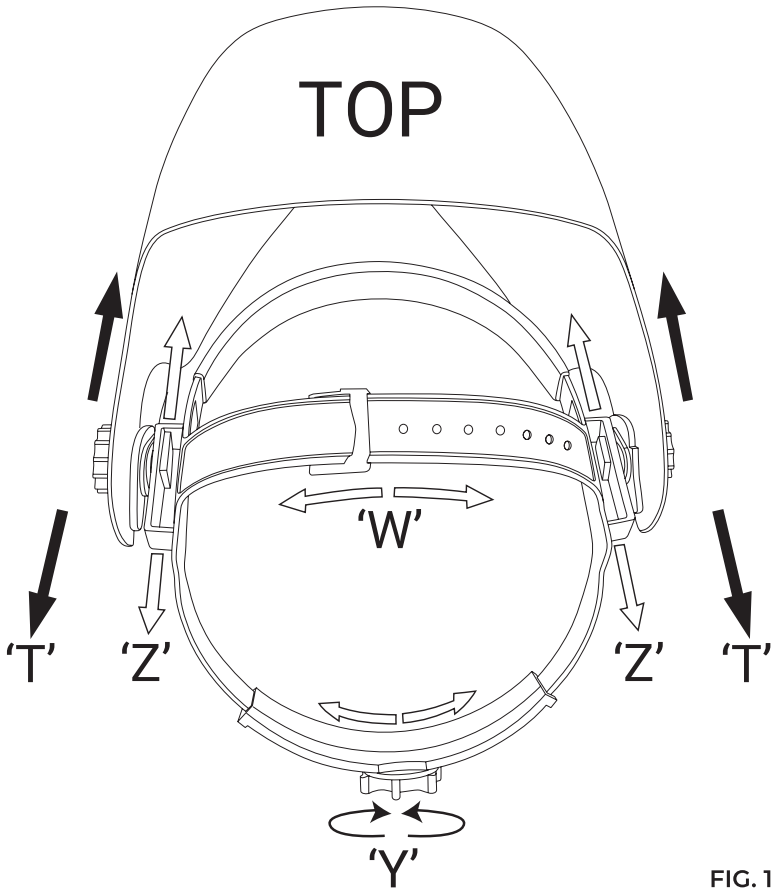


FIG. 1

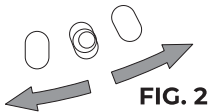
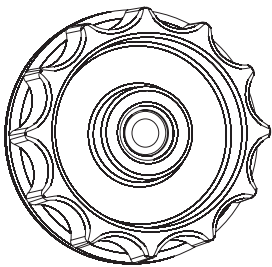


FIG. 2

WELD  
GRIND

FIG. 3

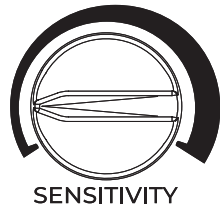


FIG. 4a

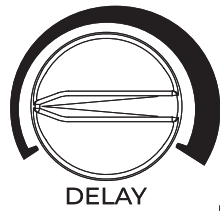


FIG. 4b

**SCHADUW GIDS TABEL**

	LASTECHNIEK							
	PAW	PAC	SAW	MAG/ CO2	TIG/ GTAW	MIG (light)	MIG (heavy)	SMAW
0.5 —								
1 —								
2.5 —								
5 —								
10 —	8							
15 —	9				9			
20 —	10							
30 —	11				10			9
40 —	12							
60 —				10	11			10
80 —		11				10	10	
100 —				11				
125 —					12	11	11	11
150 —	13		10	12				
175 —		12						
200 —			11			12		
225 —				13	13		12	
250 —			12				12	12
275 —	14					13		
300 —			13					
350 —		13		14			13	
400 —			14			14		13
450 —					14			
500 —	15		15	15		15	14	14

**Betekenis afkortingen:**

SMAW: Elektrode lassen

TIG, GTAW: Tongsten Inert Gas

MIG (zwaar): MIG op zware metalen

MIG (licht): MIG op lichte legeringen

PAW: Plasmabooglassen

PAC: Plasmaboogsnijden

SAW: Afgeschermd semi-automatisch booglassen

MAG/CO2: Metaalactief gas

## 5. Onderhoud

### VERVANGEN VAN DE VOORSTE LENS

Vervang de voorste lens als deze beschadigd is (gebarsten, bekrast, vuil of putjes). Plaats uw vinger of duim in de uitsparing aan de onderkant van het raam en buig het raam omhoog totdat het loskomt van één rand. (Zie FIG. 5 )

### VERVANGEN VAN DE BINNENSTE LENS

Als deze beschadigd is (gebarsten, bekrast, vuil of ontpit).

### VERVANGING VAN HET ZONNEPANTROON

(Zie figuren 5a en 5b)

### NIUWE CARTRIDGE INSTALLEREN

Neem de nieuwe verduisteringscartridge en leid de potentiometerkabel onder de draadlus voordat u de cartridge in het bevestigingsframe in de helm laat vallen. Druk de draadlusclip naar beneden en zorg dat de voorkant van de lus goed onder de bevestigingsnokken blijft zitten, zoals weergegeven in FIG. 5b. Bevestig de potentiometer aan de binnenkant van de helm, waarbij de as door het gat steekt. Duw de zonweringbedieningsknop op de as.

### SCHOONMAAK

Maak de helm schoon door deze af te vegen met een zachte doek. Reinig de cartridge-oppervlakken regelmatig. Gebruik geen sterke schoonmaakmiddelen. Maak sensoren en zonnecellen schoon met spiritus en een schone doek en droog ze af met een pluisvrije doek.

fig.5

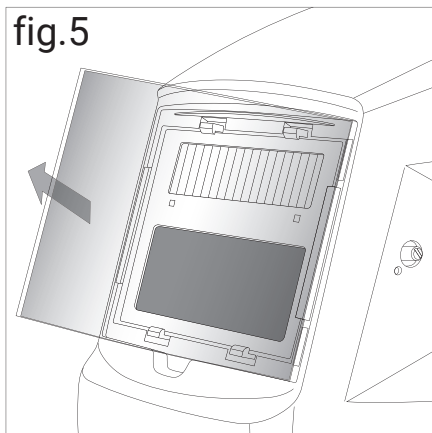


fig.5a

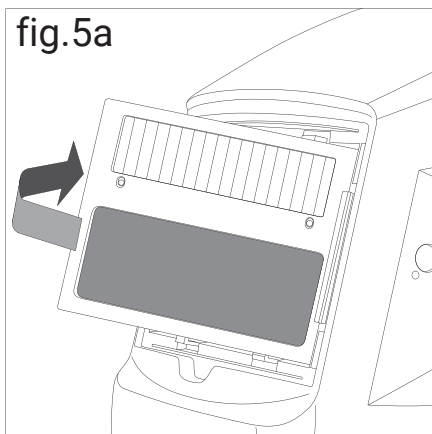
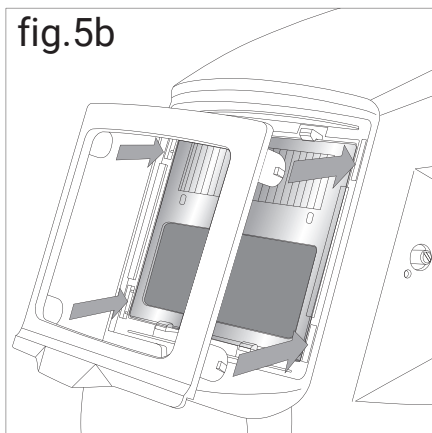


fig.5b





## VEELVOORKOMENDE PROBLEMEN EN OPLOSSINGEN

### Onregelmatige verduistering of dimmen:

- De hoofdband is mogelijk ongelijk afgesteld, waardoor er een ongelijke afstand is tussen de ogen en de filterlens.
- Stel de hoofdband opnieuw af om het verschil te minimaliseren.

### Automatisch verduisterende filter verduistert niet of flinkt:

- De voorste afdekking van de lens is vuil of beschadigd (Vervang de afdekking van de lens).
- De sensoren zijn vuil (Reinig het oppervlak van de sensoren).
- De lasstroom is te laag (Stel de gevoeligheid hoger in).

### Trage reactie:

- De bedrijfstemperatuur is te laag (Niet gebruiken bij temperaturen onder  $-10^{\circ}\text{C}$ ).

### Slecht zicht:

- De voorste/binnenste afdekking van de lens en/of de filter is vuil (Vervang de lens).
- Er is onvoldoende omgevingslicht.
- Het schaduwnummer is onjuist ingesteld (Stel het schaduwnummer opnieuw in).
- Controleer of de beschermfolie van de voorste afdekking is verwijderd.

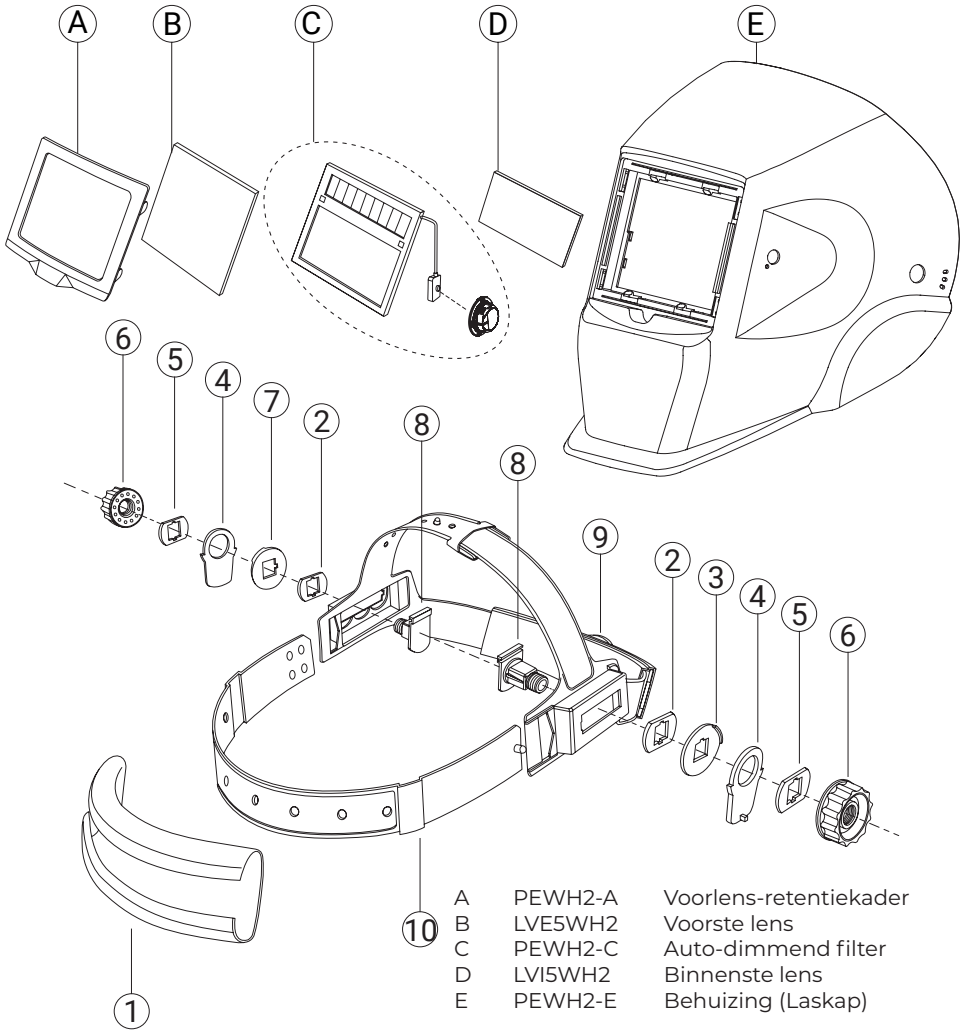
### Lashelm glijdt af:

- De hoofdband is niet goed afgesteld (Stel de hoofdband opnieuw af).

## 6. Specificaties

Optische klasse:	1/1/1/2
Gezichtsvelde:	96 x 40 mm (3,78" x 1,57")
Grootte cartridge:	110 x 90 x 9 mm (4,33 x 3,54 x 0,35 inch)
Boogsensor:	2
Lichte staat:	DIN 3.5
Donkere staat:	Variabele schaduw 9 ~ 13
Schaduwregeling:	Extern, variabele schaduw
Stroom Aan/uit:	Volautomatisch
Gevoeligheidsregeling:	Laag — Hoog, met traploze draaiknop
UV/IR-bescherming:	Te allen tijde tot tint DIN16
Voeding:	Zonnecel. Geen batterijwissel nodig
Schakeltijd:	1/16000 s. van licht naar donker
Vertraging (donker naar licht):	0,1 ~ 1,0 s met een oneindige draaiknop
TIG met lage stroomsterkte:	≥ 10 ampère (DC); ≥ 10 ampère (AC)
Slijpen:	Ja
Bedrijfstemperatuur:	-10°C ~ +55°C (14°F ~ 131°F)
Opslagtemperatuur:	-20°C ~ +70°C (- 4°F ~ 158°F)
Helmmateriaal:	Nylon met hoge slagvastheid
Totaal gewicht:	430 g
Toepassingsbereik:	Elektrode lassen (SMAW); TIG DC&AC; TIG-puls DC; TIG-puls AC; MIG/MAG/ CO <sub>2</sub> ; MIG/MAG-puls; Plasmaboogsnij- den (PAC); Plasmabooglassen (PAW); Luchtkoolstofboogsnijden (CAC-A); Slijpen
Goedgekeurd:	CE, ANSI Z87.1, CSA Z94.3, AS/NZS 1338.1

## 7. Onderdelen



A	PEWH2-A	Voorlens-retentiekader
B	LVE5WH2	Voorste lens
C	PEWH2-C	Auto-dimmend filter
D	LVI5WH2	Binnenste lens
E	PEWH2-E	Behuizing (Laskap)

1	PEWH2-1	Zweetband
2	PEWH2-2	Ring
3	PEWH2-3	Linker beperkingsring
4	PEWH2-4	Beperkingsring
5	PEWH2-5	Ring
6	PEWH2-6	Blokmoer
7	PEWH2-7	Rechter beperkingsring
8	PEWH2-8	Schroef
9	PEWH2-9	Verstelbare hoofdband
10	PEWH2-10	Voorste hoofdband

## 8. Garantie

1. De garantie treed in werking op de datum vermeld op de aankoopnota en heeft een geldigheid van 12 maanden.
2. De garantie is niet overdraagbaar zonder een schriftelijke verklaring van toestemming van Uw leverancier.
3. Zonder aankoopnota kan geen aanspraak op garantie worden gemaakt.
4. Garantie is alleen van toepassing als het product volgens de bijgeleverde gebruiksaanwijzing gebruikt wordt en uitsluitend voor het doel waarvoor het is ontworpen.
5. Er mogen geen wijzigingen aan het product worden uitgevoerd.
6. De garantie is niet van toepassing bij onoordeelkundig gebruik.
7. Eventuele verzendkosten vallen niet onder de garantie bepaling.
8. Reparaties dienen uitsluitend door Uw leverancier te geschieden. Elk door derden uitgevoerde reparatie(s) zullen (zal) de aanspraak op garantie doen vervallen.
9. Reparaties gedurende de garantie periode zal de geldigheid niet verlenen. Wel wordt een garantie op de reparatie van drie maanden afgegeven mocht de reguliere garantietermijn vervallen.
10. De eventueel uit te voeren onderhoudswerkzaamheden, beschreven in de gebruiksaanwijzing, dienen tijdig uitgevoerd te worden.
11. Voor garantie kunt u enkel terecht bij het verkooppunt waar u het artikel heeft aangekocht.

# EG-verklaring van overeenstemming - Declaration of conformity – EG- Konformitätserklärung - Declaration de conformite - Dichiarazion di conformita- Declaracion de conformidad

Wij, We, Wir, Nous, Noi, La empresa,

**Valkenpower BV, Industrieweg 4, 6051 AE Maasbracht, Nederland,**

verklaren geheel onder eigen verantwoordelijkheid dat het product

declare under our sole responsibility that the product

erklären in alleiniger Verantwortung, dass das Produkt

déclarons sous notre seule responsabilité que le produit

dichiariamo sotto la nostra responsabilità che il prodotto

declaramos bajo nuestra exclusiva responsabilidad que el producto

Type Model Type Type Tipo Tipo	Beschrijving Description Beschreibung Description Descrizione Descripción	Merk Brand Marke Marque Marca Marca
EWH2	Auto. verduisterende lashelm Auto-darkening welding	Soldatech

Waarop deze verklaring betrekking heeft, in overeenstemming zijn met de volgende normen:

To which this declaration relates is in conformity with the following document:

Auf welches sich diese Erklärung bezieht, den folgenden Normen entspricht:

Auquel se réfère cette déclaration est conforme à le document suivant:

A cui si riferisce dichiarazione, corrisponde ai seguenti documenti:

Al que se refiere la presente declaración, corresponde a los siguientes documentos:

Europese Verordening, European Regulation, Europäische Verordnung, Règlement Européen, Regulamento Europeo, Reglamento Europeo:

**EU 2016/425**

Nederland, Maasbracht, 26-07-2024

**Directeur Valkenpower**

Serienummer  
Serial number:



Valkenpower BV, Industrieweg 4, 6051 AE Maasbracht, Nederland

